

Νίκος Κεσσανλής

Από την ύλη στην εικόνα

ΕΚΠΑΙΔΕΥΤΙΚΟ ΠΡΟΓΡΑΜΜΑ ΔΗΜΟΤΙΚΟΥ



ΕΜΕΤ

ΕΘΝΙΚΟ ΜΟΥΣΕΙΟ ΣΥΓΧΡΟΝΗΣ ΤΕΧΝΗΣ ΣΕ ΣΥΝΕΡΓΑΣΙΑ ΜΕ ΤΟ ΔΗΜΟ ΕΛΕΥΣΙΝΑΣ

ΥΠΟΥΡΓΕΙΟ ΠΟΛΙΤΙΣΜΟΥ
ΕΘΝΙΚΟ ΜΟΥΣΕΙΟ ΣΥΓΧΡΟΝΗΣ ΤΕΧΝΗΣ
ΕΚΠΑΙΔΕΥΤΙΚΟ ΠΡΟΓΡΑΜΜΑ ΔΗΜΟΤΙΚΟΥ

Το έντυπο αυτό δημιουργήθηκε με αφορμή την έκθεση

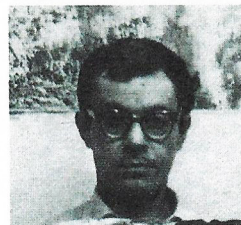
Νίκος Κεσσανλής. Από την ύλη στην εικόνα

που παρουσιάστηκε στο Πολιτιστικό Κέντρο Ελευσίνας
«Α. Κανελλόπουλος» σε συνεργασία με το Δήμο Ελευσίνας
από 5 Οκτωβρίου έως 16 Νοεμβρίου 2007

Οργάνωση Εκπαιδευτικού Προγράμματος:
Εθνικό Μουσείο Σύγχρονης Τέχνης
Επιμέλεια-Υλοποίηση: Μαρίνα Παπασωτηρίου
Σχεδιασμός εντύπου: futura
Εκτύπωση: futura

ISBN 978-960-8349-20-9

© ΕΜΣΤ 2007
Εθνικό Μουσείο Σύγχρονης Τέχνης
Αμβρ. Φραντζή 14, 117 43, Αθήνα
Τηλ. 210 9242111-2, Φαξ 210 9245200
E-mail: eduprograms1@emst.gr
www.emst.gr
<http://www.fixit-emst.blogspot.com/>



Λίγα λόγια για τον Νίκο Κεσσανλή

Ο Νίκος Κεσσανλής γεννήθηκε το 1930 στη Θεσσαλονίκη. Μαθήτευσε κοντά στον Γιάννη Σπυρόπουλο και στη συνέχεια φοίτησε στην Ανωτάτη Σχολή Καλών Τεχνών της Αθήνας με δάσκαλο τον Γιάννη Μόραλη. Το 1955 πήγε στην Ιταλία για σπουδές στη συντήρηση έργων τέχνης, ενώ από το 1961 έως το 1980 έζησε στο Παρίσι. Με την επιστροφή του στην Ελλάδα εκλέχτηκε καθηγητής στην Ανωτάτη Σχολή Καλών Τεχνών και το 1988 εκπροσώπησε, μαζί με τον Βλάση Κανιάρη, τη χώρα μας στην Μπιενάλε της Βενετίας. Πέθανε το 2004 στην Αθήνα. Ο Κεσσανλής πραγματοποίησε πολυάριθμες ατομικές και ομαδικές εκθέσεις στην Ελλάδα και την Ευρώπη. Έργα του βρίσκονται σε σημαντικές συλλογές, ενώ χαρακτηριστικά είναι τα έργα του στο σταθμό Ομόνοια του Μετρό.

Τοίχοι

Τα πρώτα έργα του Νίκου Κεσσανλή ήταν ζωγραφικά. Το 1955 βρίσκεται στην Ιταλία για σπουδές και εκεί γνωρίζει την **Αμορφη τέχνη**. Λίγο αργότερα στο Παρίσι, ο Κεσσανλής θα δημιουργήσει έργα που θα αποτελέσουν τη δική του πρόταση στην τέχνη της εποχής του. Τη διετία 1960-1961 δημιουργεί μία ενότητα έργων που ονομάζονται *Τοίχοι*, με τους οποίους αφήνει το κλειστό πλαίσιο του τελάρου και επεκτείνεται στο χώρο με μεγαλύτερες συνθέσεις. Παρατηρώντας κανείς τα έργα μπορεί να δει ότι η επιφάνειά τους δεν είναι ενιαία. Ο Κεσσανλής έχει δημιουργήσει πυκνά στρώματα από χρώμα, το οποίο πολλές φορές έχει δουλέψει με τα δάχτυλα, έχει κολλήσει διάφορα υλικά, όπως εφημερίδες, πανιά, χαρτιά, έχει χαράξει, σκίσει ή κάψει τον καμβά, ενώ ταυτόχρονα τον χρωματίζει ξανά και ξανά βάζοντας διάφορα χρώματα το ένα πάνω στο άλλο.

Προσπάθησε να φανταστείς πώς εργάστηκε ο Νίκος Κεσσανλής για να δημιουργήσει τους *Τοίχους*, τις κινήσεις του, τον τρόπο που δούλεψε πάνω στον καμβά, τα διαφορετικά στοιχεία και τις τεχνικές που συνδύασε για να ολοκληρώσει το κάθε έργο. Πιστεύεις ότι θα εργάστηκε με τον ίδιο τρόπο όπως ένας παραδοσιακός ζωγράφος ή όχι και γιατί;

Παρατήρησε τους τοίχους στην πόλη σου. Μοιάζουν καθόλου με τα έργα του Κεσσανλή; Κάποιοι από αυτούς θα μπορούσαν να είναι έργα σύγχρονης τέχνης;

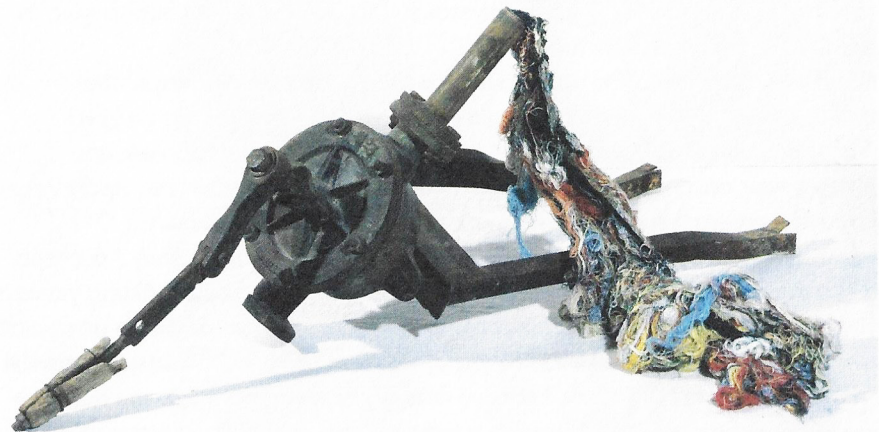


Τοίχος, 1960

Χειρονομίες

Με την ενότητα των *Τοίχων* ο Κεσσανλής θέλει να ξεφύγει από τον παραδοσιακό ζωγραφικό πίνακα, τα χρώματα και τον καμβά. Οι πειραματισμοί του με διάφορα υλικά τον οδηγούν σε μία άλλη ενότητα έργων, τις *Χειρονομίες*, στις οποίες τον ενδιαφέρει περισσότερο η ύλη και ο τρόπος που αυτή μεταμορφώνεται σε έργο τέχνης. Συνδέεται στενά με την καλλιτεχνική ομάδα των *Νέων Ρεαλιστών* και αναζητά διαφορετικά υλικά για να τα μετατρέψει σε εργαλεία έκφρασης. Πειραματίζεται με τσαλακωμένα πανιά, μέταλλα, μεταλλικά πλέγματα, κλωστές, γάζες, ξύλα, ηλεκτρικά καλώδια, καθημερινά αντικείμενα, συχνά άχρηστα και φθαρμένα. Δημιουργεί έργα στα οποία είναι φανερός οι χειρονομίες του και η σωματική του ενέργεια, ο τρόπος δηλαδή με τον οποίο δούλεψε τα υλικά του με τα χέρια του, οι κινήσεις του σώματός του, οι εκφράσεις του, για να καταλήξει σε αυτό το αποτέλεσμα.

Γιατί πιστεύεις ότι ο Νίκος Κεσσανλής ονόμασε αυτά τα έργα του *Χειρονομίες*; Τι τον κάνει να θέλει να χρησιμοποιήσει αυτά τα άχρηστα υλικά και αντικείμενα; Πώς αποτυπώνονται οι χειρονομίες του καλλιτέχνη πάνω στα έργα; Είναι τυχαίο ότι γι' αυτή την ενότητα των έργων χρησιμοποιεί κυρίως εύπλαστα υλικά; Θα φανταζόσουν ποτέ ότι θα έβρισκες έργα από ευτελή υλικά σε μια αίθουσα μουσείου;



Χειρονομία, 1961

Φαντασμαγορίες της ταυτότητας

Τη δεκαετία του 1960 η φωτογραφία, η τηλεόραση και ο κινηματογράφος βρίσκονται σε άνθηση. Εκείνη την εποχή εμφανίζεται το καλλιτεχνικό ρεύμα της **Μηχανικής Τέχνης**. Ο Νίκος Κεσσανλής, πρωτοπόρος του ρεύματος αυτού, νιώθει την επιθυμία να δουλέψει με νέους τρόπους που θα αξιοποιούν την τεχνολογία της εποχής. Στα έργα του Κεσσανλή *Φαντασμαγορίες της ταυτότητας*, ο φακός της μηχανής γίνεται το μάτι του ζωγράφου και το φως το υλικό για τη «ζωγραφική» του.

Μέσα στο εργαστήριό του κρεμάει από το ταβάνι ένα λευκό ύφασμα που παίζει το ρόλο της οθόνης. Από τη μία μεριά κινούνται τα μοντέλα του, ένα ή περισσότερα. Από την άλλη μεριά εκείνος χειρίζεται τους προβολείς που ρίχνουν φως πάνω στο πανί. Αυξάνοντας και μειώνοντας το φως των προβολέων εμφανίζονται στη λευκή οθόνη οι σκιές των μοντέλων όταν κινούνται. Ο καλλιτέχνης καταγράφει αυτές τις σκιές με μια φωτογραφική μηχανή. Αργότερα, σ' ένα πανί τεντωμένο σε τελάρο το οποίο έχει καλύψει με ειδικό διάλυμα για να γίνει ευαίσθητο στο φως, μεγεθύνει την εικόνα. Στη συνέχεια, δουλεύει με τη μία εικόνα πάνω στην άλλη, αλλάζει τους φωτισμούς και τις φωτοσκιάσεις και τονίζει τα στοιχεία που θέλει. Έτσι σε ένα έργο καταφέρνει να αποτυπώσει μια ποικιλία κινήσεων και χειρονομιών. Τώρα δημιουργεί άυλες εικόνες σε αντίθεση με τα προηγούμενα έργα του, τις *Χειρονομίες* και τους *Τοίχους*, στα οποία το υλικό του είναι συμπαγές, κάνοντας έτσι ένα ταξίδι από την ύλη στην εικόνα.

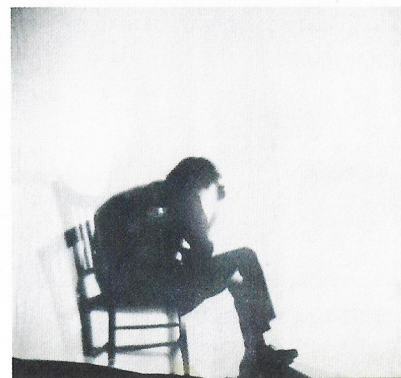
Ο Κεσσανλής καταφέρνει να συνδυάσει σε αυτά τα έργα τη φωτογραφία και το θέατρο σκιών. Συμφωνείς; Ποιο ρόλο παίζουν οι σκιές, το φως και το πανί στην παράσταση; Βρες τις ομοιότητες και τις διαφορές με τα έργα του Κεσσανλή.



Ο Ζωγράφος Guitet, 1965



Φιγούρα, 1965

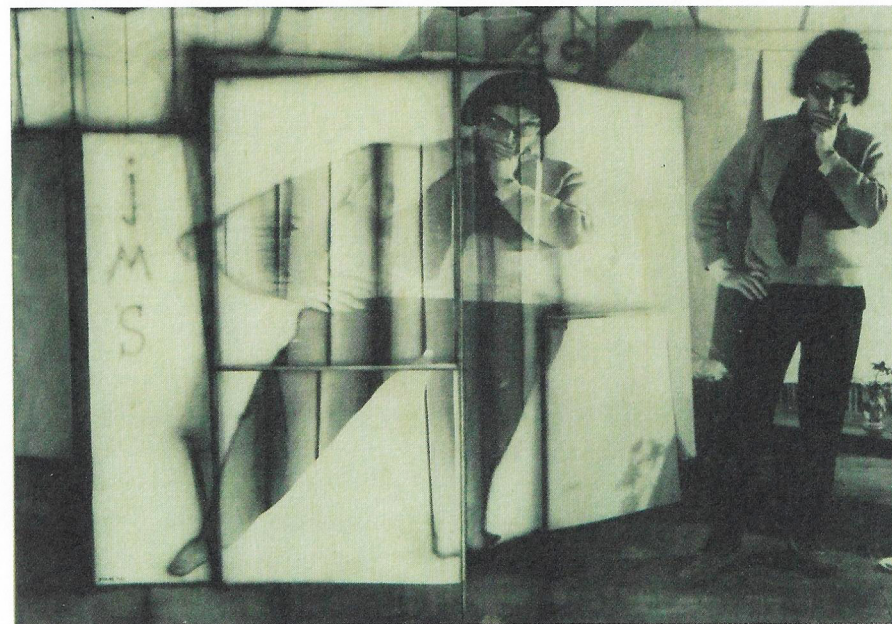


Restany, 1965

Αναμορφώσεις

Από το 1966 ο Κεσσανλής πειραματίζεται με τις δυνατότητες της τεχνολογίας και δημιουργεί τη σειρά των *Αναμορφώσεων*. Αυτή τη φορά αποτυπώνει πρόσωπα και αντικείμενα στο πανί με πλάγιο τρόπο καθώς μετατοπίζει πλάγια την εστία του φακού. Το αποτέλεσμα είναι να παραμορφώνει τα θέματά του και η εικόνα να εμφανίζεται συγκεχυμένη, παραμορφωμένη και διαταραγμένη. Όμως ο θεατής μπορεί τελικά να ανακαλύψει την κανονική εικόνα αν κινηθεί στο χώρο και βρει τη σωστή οπτική γωνία υπό την οποία αυτή θα του αποκαλυφθεί.

Ο κόσμος που δημιουργεί ο Κεσσανλής μέσα από τις *Αναμορφώσεις* αποτυπώνει τον κόσμο γύρω μας όπως τον βλέπουμε ή με έναν δικό του τρόπο; Μπορούμε με την πρώτη ματιά να καταλάβουμε το θέμα του έργου ή πρέπει να ψάξουμε για να το ανακαλύψουμε;

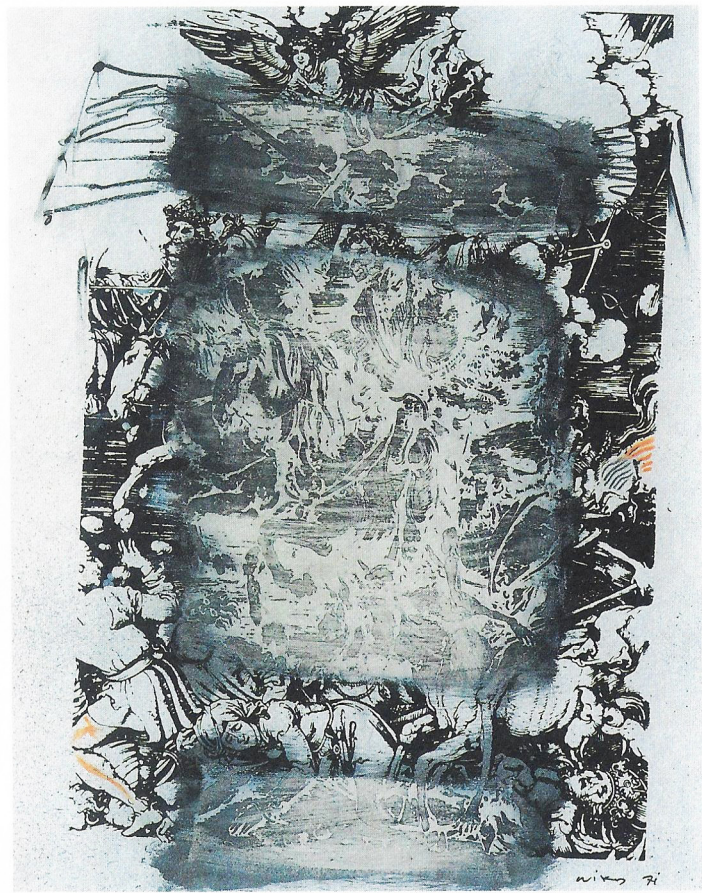


O. J. M. Sanejouand, 1966

Μεταδομές

Το 1970 ο Κεσσανλής δημιουργεί τις *Μεταδομές*. Αναπαράγει αγαπημένα του κλασικά έργα τέχνης, κυρίως χαρακτηριστικά, σε χαρτί πάνω στα οποία ζωγραφίζει, προσθέτει κηλίδες χρώματος ή και σημεία όπως το Χ. Το αποτέλεσμα είναι ότι πάνω στο ήδη υπάρχον κλασικό έργο δημιουργεί νέες εικόνες με διαφορετικά στοιχεία, κάνοντας ένα ταξίδι από το παρελθόν στο παρόν, από το κλασικό στο μοντέρνο. Ο Κεσσανλής καλεί το θεατή, μέσα από την παρατήρηση, να ανακαλύψει τα διάφορα στρώματα αποτελείται από τα οποία η εικόνα.

Δούλεψε κι εσύ όπως ο Νίκος Κεσσανλής. Φωτοτύπησε ένα αγαπημένο σου έργο ζωγραφικής. Πάνω σε αυτό ζωγράφισε διάφορα κομμάτια, πρόσθεσε άλλα στοιχεία, σκίσε ή σβήσε κομμάτια της φωτοτυπίας. Παρατήρησε την εικόνα που δημιούργησες. Αν θέλεις μπορείς να ταχυδρομήσεις το έργο που δημιούργησες στο Μουσείο γράφοντάς μας τις σκέψεις σου. Στο φυλλάδιο αυτό θα βρεις τη διεύθυνσή μας. Καλή επιτυχία!



Μεταδομή, 1971

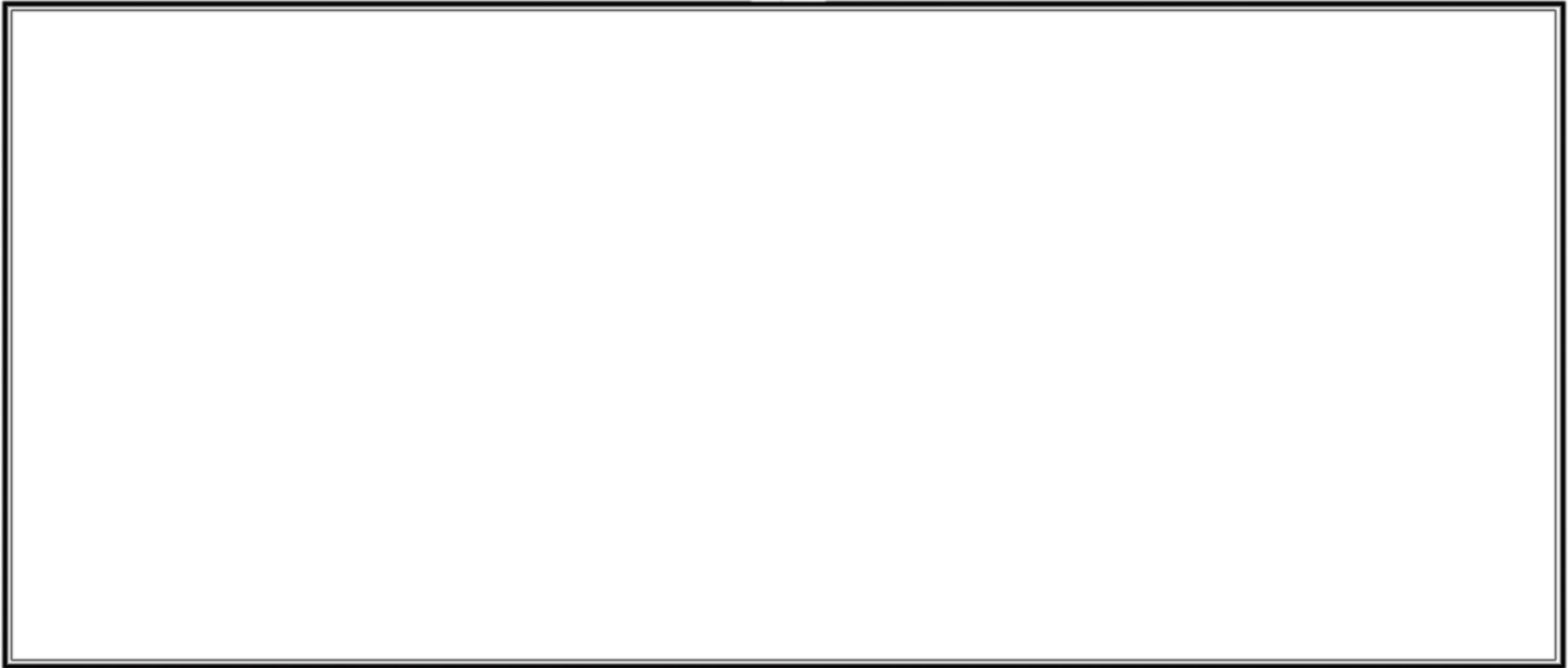
Τσιμέντα

Το 1996 ο Κεσσανλής επιστρέφει σε κάτι που έκανε παλιότερα. Αυτή τη φορά εκτυπώνει φωτογραφίες, τις οποίες έχει τραβήξει ήδη, όχι πάνω σε πανί αλλά σε τσιμέντο που το έχει κάνει προηγουμένως ευαίσθητο στο φως χρησιμοποιώντας ειδικό διάλυμα. Έτσι δημιουργεί τη σειρά έργων *Τσιμέντα*. Κεντρικό θέμα αυτών των έργων είναι ο συνδυασμός του συμπαγούς τσιμέντου με την ανάλαφρη και άυλη εκτυπωμένη πάνω σε αυτό εικόνα.

Το τσιμέντο είναι το πιο διαδεδομένο υλικό κατασκευής του 20ού αιώνα. Γιατί πιστεύεις ότι ο Κεσσανλής το χρησιμοποιεί ως υπόστρωμα για το έργο του; Ποια αντίθεση κρύβουν τα έργα αυτά; Σύγκρινε ένα έργο από την ενότητα *Οι φαντασμαγορίες της ταυτότητας* με ένα από τα *Τσιμέντα*. Ποιες ομοιότητες και ποιες διαφορές βρίσκεις;



Χρ. Ρωμανού, 1996



Εδώ μπορείς να ζωγραφίσεις ό,τι σου έκανε εντύπωση από την έκθεση

Γλωσσάρι

Άμορφη τέχνη

Πρόκειται για ένα κίνημα που βρίσκεται σε άνθηση τη δεκαετία του 1950 στην Ευρώπη. Οι καλλιτέχνες του κινήματος αυτού σπάζουν τους παραδοσιακούς κανόνες της σύνθεσης ενός έργου τέχνης και δημιουργούν συνθέσεις άμορφες, στις οποίες δεν μπορεί κανείς να διακρίνει μια συγκεκριμένη μορφή, μια εικόνα, μια παράσταση. Όταν δουλεύουν, τους ενδιαφέρει περισσότερο η ίδια η πράξη της ζωγραφικής και λιγότερο το αποτέλεσμα. Δημιουργούν έργα που χαρακτηρίζονται από αυθορμητισμό, αυτοσχεδιασμό και έντονες χειρονομίες που αποτυπώνονται με εμφανή τρόπο πάνω στον καμβά.

Νέοι Ρεαλιστές

Οι Νέοι Ρεαλιστές είναι μια καλλιτεχνική ομάδα που ιδρύθηκε στο Παρίσι τη δεκαετία του 1960 από έναν σημαντικό θεωρητικό της τέχνης, τον Πιερ Ρεστανύ. Οι καλλιτέχνες της ομάδας αυτής στα έργα τους χρησιμοποιούν έτοιμα αντικείμενα, συχνά άχρηστα και φθαρμένα, τα οποία μετατρέπουν σε έργα τέχνης. Στα έργα αυτά είναι φανερή η χειρονομία του δημιουργού, ο τρόπος δηλαδή που τα χέρια του πλάθουν τα υλικά, με πάθος, ένταση και φαντασία, αποτυπώνοντας τα συναισθήματά του, τις σκέψεις του και τους προβληματισμούς του για την τέχνη και τη ζωή.

Μηχανική Τέχνη

Πρόκειται για ένα καλλιτεχνικό ρεύμα του οποίου οι καλλιτέχνες δανείζονται τεχνικές από τη φωτογραφία και συνθέτουν τα έργα τους με μηχανική επεξεργασία και σύγχρονα τεχνικά μέσα.



ΥΠΟΥΡΓΕΙΟ ΠΟΛΙΤΙΣΜΟΥ
ΕΘΝΙΚΟ ΜΟΥΣΕΙΟ ΣΥΓΧΡΟΝΗΣ ΤΕΧΝΗΣ

Εθνικό Μουσείο Σύγχρονης Τέχνης
Αμβρ. Φραντζή 14, 117 43, Αθήνα
Τηλ. 210 9242111-2, Φαξ 210 9245200
E-mail eduprograms1@emst.gr
www.emst.gr
<http://fixit-emst.blogspot.com>

ISBN 978-960-8349-20-9